

GUIDE D'UTILISATION & DE PROGRAMMATION

CLASSIC/ATIX/ROLAX

Des volets électriques qui s'adaptent à tous vos désirs.



Respirez c'est

BUBENDORFF

www.bubendorff.com

Respirez c'est BUBENDORFF

Vous venez d'acquérir un volet électrique Bubendorff et nous vous en remercions. Désormais, profitez du confort unique de volets simples, sûrs et étonnants, 100 % fabriqués en France.

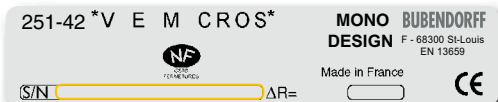
Vous disposez en plus de tous les bénéfices des choix technologiques Bubendorff, qui se traduisent par une garantie unique et gratuite de 7 ans, pièces, main d'oeuvre et déplacement, afin d'ajouter de la tranquillité à votre confort.



COMMENT BÉNÉFICIER DE LA GARANTIE

Chaque volet est unique !

Sur chaque volet roulant BUBENDORFF, figure une étiquette comportant un numéro de série unique (N° S/N à 16 chiffres) :
c'est la carte d'identité du volet.



- Sur les volets de façade, l'étiquette est visible de l'intérieur, coté droit sur la lame finale.
- Sur ATIX, l'étiquette est visible de l'intérieur, sous le caisson
- Sur ROLAX, l'étiquette est visible de l'extérieur, coté droit de la lame finale. Chaque trame de ROLAX comporte une étiquette spécifique permettant de l'identifier.

Toutes les demandes d'intervention devront parvenir à BUBENDORFF SERVICE par le biais de votre revendeur en indiquant le N° S/N du ou des volets concernés.

Nous gérons le SAV bien au-delà des 7 ans. Sur simple demande, nous vous transmettrons une proposition pour pièce et/ou intervention.

LA GARANTIE 7 ANS

Les volets roulants Bubendorff (hors marque NELTO) bénéficient d'une garantie commerciale pièces, main-d'œuvre et déplacement de 7 ans.

La garantie débute à la date de facturation des volets roulants par BUBENDORFF.

La garantie s'applique aux volets roulants BUBENDORFF installés dans les limites géographiques de la France métropolitaine, à l'exclusion des terres insulaires, exception faite toutefois de la Corse où les délais d'intervention sont majorés de 5 jours ouvrés.

Au titre de cette garantie et sous réserve des cas d'exclusion ci-après, BUBENDORFF assure, par l'intermédiaire de BUBENDORFF SERVICE, le remplacement ou la réparation de la ou des pièce(s) reconnue(s) défectueuse(s). La garantie comprend également les coûts de main-d'œuvre et de déplacement générés par la réparation sur site ou en usine.

Les pièces réparées ou remplacées par BUBENDORFF SERVICE pendant la période de garantie sont couvertes jusqu'à l'échéance de la garantie initiale du produit auquel elles se rapportent.

BUBENDORFF SERVICE intervient sur les installations de volets roulants après analyse du dossier technique et dans les 5 jours ouvrés suivant la prise en compte de la demande d'intervention. Ce délai peut être prorogé du délai de fabrication de composants spécifiques et/ou de pièces sur mesure.

BUBENDORFF SERVICE s'engage à effectuer les réparations sur site sous réserve que les conditions techniques le permettent. Si la panne nécessite un retour en usine ou une intervention complémentaire, BUBENDORFF SERVICE s'engage à réaliser la réparation dans les 5 jours ouvrés suivant sa première intervention. Ce délai peut être prorogé du délai de fabrication de composants spécifiques et/ou de pièces sur mesure.

La garantie se limite à la réparation des volets roulants, de sorte que BUBENDORFF dégage toute responsabilité pour tout dommage direct ou indirect, quelle qu'en soit la nature, causé par le mauvais fonctionnement du produit garanti. BUBENDORFF dégage également toute responsabilité en cas de dommages liés à l'utilisation du produit.

La garantie BUBENDORFF est exclue dans tous les cas de dysfonctionnements et/ou de défauts d'aspect provoqués par :

- ✓ L'usure normale des produits ;
- ✓ Une utilisation des produits non conforme aux prescriptions d'emploi et/ou impropre à leur destination ;
- ✓ Des détériorations dues à des chocs ;
- ✓ Une modification des produits par un tiers ;
- ✓ L'inobservation des règles de l'art, des dispositions normatives et/ou des prescriptions BUBENDORFF pour le montage et l'installation des produits ;
- ✓ Une négligence ou une carence dans l'entretien des produits ;
- ✓ Une cause extérieure, notamment la corrosion dans les cas d'exposition sévères des volets à un environnement corrosif (par exemple : salin) dérogeant aux caractéristiques portées sur l'étiquette d'identification du volet ;
- ✓ Des circonstances de force majeure ;

La garantie est également exclue si :

- Le numéro de série du volet roulant n'est plus disponible pour avoir été effacé ou supprimé ;
- L'intervention suppose des moyens exceptionnels en cas, notamment, d'inaccessibilité du produit.

Dans tous les cas d'exclusion de garantie, BUBENDORFF SERVICE pourra intervenir sous réserve de l'acceptation d'un devis.

EXIGENCES NORMATIVES ET DE SÉCURITÉ

Mises en garde

- Il est important pour la sécurité des personnes de suivre toutes les instructions des différentes notices et de les conserver.
- Ne laissez pas les enfants jouer avec les dispositifs de commande. Surveillez le volet pendant qu'il est en mouvement et éloignez les personnes jusqu'à ce qu'il soit complètement fermé.
- N'utilisez pas le volet si une réparation ou un réglage est nécessaire.
- Ne faites pas fonctionner les volets et coupez leur alimentation électrique lorsque des opérations d'entretien, telles que nettoyage des vitres ou des volets, sont en cours.
- Cet appareil n'est pas prévu pour être utilisé par des personnes (y compris les enfants) dont les capacités physiques, sensorielles ou mentales sont réduites, ou des personnes dénuées d'expérience ou de connaissance, sauf si elles ont pu bénéficier, par l'intermédiaire d'une personne responsable de leur sécurité, d'une surveillance ou d'instructions réévaluables concernant l'utilisation de l'appareil.
- Mettre les dispositifs de télécommande hors de portée des enfants. Les dispositifs de commande fixes doivent être installés visiblement.

Recommandations

Ce volet roulant électrique a été conçu pour un fonctionnement sécurisé. Il va se mettre en sécurité thermique, donc s'arrêter, lorsque la température du moteur s'élève de façon anormale. Cela peut arriver lorsqu'on réalise plus de deux montées et descentes consécutives. Le volet reprendra son fonctionnement normal après un certain laps de temps variant en fonction des conditions climatiques.

Si le câble d'alimentation de cet appareil est endommagé, il doit être remplacé par le service après vente du fabricant ou par une personne habilitée à la pose d'appareillage électrique afin d'éviter tout danger.

Les installations électriques doivent être réalisées conformément à la norme NF C 15-100 (ou les chapitres équivalents des normes CEI 60364, HD 384 ou DIN VDE 0100), notamment quant à la protection contre les surtensions d'origines atmosphériques (foudre). Dans le cas où vous êtes déjà équipés de produits à commande radio (baignoire balnéo, porte de garage, portail,...) nous vous conseillons de vérifier si ces produits respectent les normes en vigueur.

MARQUAGE CE, NF FERMETURES & NIVEAU DE PRESSION ACOUSTIQUE

→ **Le marquage CE** est obligatoire pour tous les produits soumis à une ou plusieurs directives européennes. Nos domaines d'activité, le volet roulant et la motorisation, sont concernés par les directives suivantes :

- | | |
|------------------------------|--|
| - Produits des constructions | - Machines |
| - Basse tension | - Compatibilité électromagnétique |
| - Emballages | - Équipements radios et télécommunications |

→ **Pourquoi un marquage NF fermetures en complément d'un marquage CE ?**

- Le marquage CE est un marquage réglementaire qui n'a pas pour vocation de distinguer un produit d'un autre.
- La marque NF Fermetures n'est attribuée qu'aux meilleurs produits et garantit leur aptitude à l'usage et leur durabilité.
- La constance dans la qualité des produits bénéficiant de cette marque est vérifiée bi-annuellement par le Centre Scientifique et Technique du Bâtiment (CSTB)

C'est donc un gage de sérieux supplémentaire dont Bubendorff est heureux de vous faire profiter.

→ **Niveau de pression acoustique** du volet motorisé < 70 dB(A). (selon GPS 2.3 version 02.2004 / Directive Européenne n° 98/37)



→ COMMANDER UN VOLET **CLASSIC**, **ROLAX** OU **ATIX**

POUR MONTER



POUR STOPPER



POUR DESCENDRE



MI



Remettre le bouton sur sa position d'origine



MG



Appui sur STOP



RG/FA



1 Appui sur montée ou descente



CI



1 Appui sur montée ou descente



→ COMMANDER TOUS LES VOLETS **CLASSIC**

A partir d'un inverseur à commande centralisée FC, pour les volets équipés de moteur RG, MG ou FA.

POUR MONTER

1 Appui sur **montée**



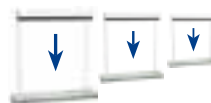
POUR STOPPER

1 Appui sur **montée** ou **descente**



POUR DESCENDRE

1 Appui sur **descente**



→ COMMANDER UN GROUPE DE VOIETS **CLASSIC** OU **ROLAX**

À partir d'un point de commande MG, RG ou FA

POUR MONTER

1

Appuyer sur les **2 touches** en même temps ou sur **STOP**

MG



RG/FA



2

Relachez les **2 touches**

3

1 Appui sur **montée**

MG



RG/FA



POUR STOPPER



MG



1 Appui sur **Stop**

RG/FA



1 Appui sur **montée** ou **descente**

POUR DESCENDRE

1

Appuyer sur les **2 touches** en même temps ou sur **STOP**

MG



RG/FA



2

Relachez les **2 touches**

3

1 Appui sur **descente**

MG



RG/FA



> Phase 1 :

Le volet commandé descend d'environ 30 cm et s'arrête,

> Phase 2 :

Les autres volets descendent,

> Phase 3 :

Le volet commandé descend : commande réussie.

Si le volet commandé remonte, il y a incident sur un volet du groupe.

4

→ PROGRAMMER DES GROUPES DE VOIETS **CLASSIC** OU **ROLAX** À partir d'un point de commande MG, RG ou FA

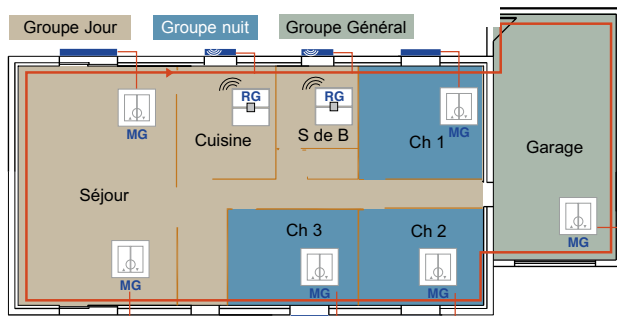
La motorisation BUBENDORFF vous laisse la possibilité de créer des groupes de volets selon votre façon de vivre ou suivant la configuration de votre habitat.

Les manipulations suivantes s'appliquent sur les points de commandes MG, FA ou RG.

Le plan ci-dessous vous montre un exemple de différents groupes de volets :

Pour programmer **le groupe jour**, procéder comme ci-contre sur les points de commande des volets du séjour, de la cuisine et de la salle de bain.

Nous vous conseillons de mettre votre volet à mi-hauteur avant de faire cette manipulation.



→ Circuit électrique principal)) Commande radio — Commande filaire courant porteur

1



Appuyer sur les **2 touches** en même temps

2



Relâcher **montée** et rester appuyé sur **descente**

3



Appuyer sur **montée**

4



Rester appuyé sur **montée**
Relâcher **descente**

5



Appuyer sur **descente**



Le volet "**acquitte**" (il descend et monte de quelques cm) il attend le groupe dans lequel il va être inscrit

6



Relâcher les **2 touches** en même temps

7 Phase déterminant le groupe



Appuyer **6 fois** sur **montée**

8



Appuyer **1 fois** sur **descente**



Le volet "**acquitte**" : il vous confirme le changement de groupe.

Si vous faites une action commande groupée montée ou descente à partir de n'importe quel point de commande **du groupe jour**, vous **piloterez tous les volets de ce groupe**.

→ PROGRAMMER DES GROUPES DE VOLETS **CLASSIC** OU **ROLAX** À partir d'un point de commande MG, RG ou FA (suite)

Pour programmer le **groupe nuit**, procéder comme ci-dessous sur les 3 points de commande des chambres.
Nous vous conseillons de mettre votre volet à mi-hauteur avant de faire cette manipulation.

- 1 Appuyer sur les **2 touches** en même temps
- 2 Relâcher **montée** et rester appuyé sur **descente**
- 3 Appuyer sur **montée**
- 4 Rester appuyé sur **montée**
Relâcher **descente**
- 5 Appuyer sur **descente**
- 6 Relâcher les **2 touches** en même temps
- 7 **Phase déterminant le groupe**
Appuyer **4 fois** sur **montée**
- 8 Appuyer **1 fois** sur **descente**

Le volet "acquitte" (il descend et monte de quelques cm) il attend le groupe dans lequel il va être inscrit

Le volet "acquitte" : il vous confirme le changement de groupe.

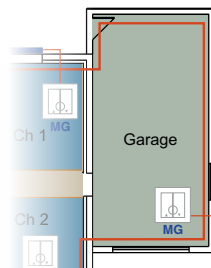
Si vous faites une **action commande groupée** montée ou descente à partir de n'importe quel point de commande du groupe nuit, **vous piloterez tous les volets de ce groupe.**

Dans notre exemple, le garage est resté en **groupe général**.

Vous partez le matin en sortant du garage, il vous suffit de faire une action commande groupée sur le point de commande du volet du garage et tous les volets de la maison se ferment.

ACTION COMMANDE GROUPÉE

- 1 Appuyer sur les **2 touches** en même temps
- 2 Relâcher les **2 touches** en même temps
- 3 Appuyer sur **montée ou descente**



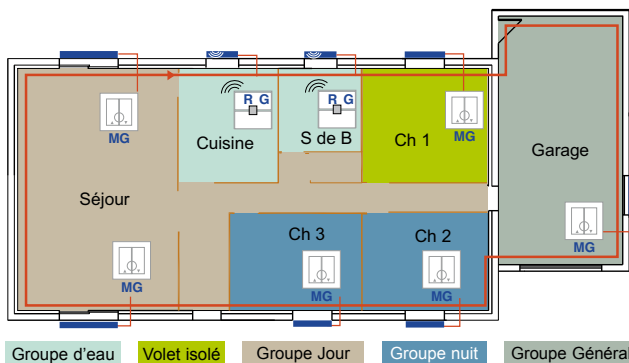
Si vous faites une action commande groupée montée ou descente à partir du point de commande **du volet du garage**, **vous piloterez tous les volets de la maison.**

→ PROGRAMMER DES GROUPES DE VOILETS **CLASSIC** OU **ROLAX** À partir d'un point de commande MG, RG ou FA (suite)

Vous souhaitez faire un 3^{ème} groupe, avec la cuisine et la salle de bain, et isoler le volet de la chambre 1 de tout groupe, y compris du garage.

Pour programmer un **3^{ème} groupe**, procéder comme ci-contre sur les points de commande des volets de **la cuisine et de la salle de bain**.

Nous vous conseillons de mettre votre volet à mi-hauteur avant de faire cette manipulation.



→ Circuit électrique principal))) Commande radio — Commande filaire courant porteur

1



Appuyer sur les **2 touches** en même temps

2



Relâcher **montée** et rester appuyé sur **descente**

3



Appuyer sur **montée**

4



Rester appuyé sur **montée**
Relâcher **descente**

5



Appuyer sur **descente**



Le volet "**acquitte**" (il descend et monte de quelques cm) il attend le groupe dans lequel il va être inscrit

6



Relâcher les **2 touches** en même temps

7 Phase déterminant le groupe



Appuyer **2 fois** sur montée

8



Appuyer **1 fois** sur descente



Le volet "**acquitte**" : il vous confirme le changement de groupe.

Si vous faites une action commande groupée, montée ou descente, à partir de la salle de bain ou de la cuisine, vous piloterez ces deux volets.

Vous pouvez changer un volet de groupe à tout moment en suivant les procédures ci-dessus en appuyant 2 ou 4 ou 6 fois suivant le groupe désiré, sans aucune incidence sur le bon fonctionnement de vos volets.

→ ISOLER UN VOLET **CLASSIC** OU **ROLAX**

À partir d'un point de commande MG, RG ou FA

Pour isoler un volet de tout groupe, y compris du groupe général, procéder comme ci-dessous sur le **point de commande de la chambre 1**. Nous vous conseillons de mettre votre volet à mi-hauteur avant de faire cette manipulation. **Le volet de la chambre 1 devient alors complètement indépendant** : il n'est plus dans aucun groupe y compris le groupe général. **Il ne fonctionne plus qu'en commande individuelle.**

1 Appuyer sur les **2 touches** en même temps

2 Relâcher **montée** et rester appuyé sur **descente**

3 Appuyer sur **montée**

4 Rester appuyé sur **montée**
Relâcher **descente**

5 Appuyer sur **descente**

6 Relâcher les **2 touches** en même temps

7 Phase déterminant le groupe
Appuyer **9 fois** sur **montée**

8 Appuyer **1 fois** sur **descente**

"acquitte"

Le volet "**acquitte**" : il vous confirme le changement de groupe.

→ REMETTRE UN VOLET **CLASSIC** OU **ROLAX** DANS LE GROUPE GÉNÉRAL

À partir d'un point de commande MG, RG ou FA

Vous pouvez remettre un volet dans sa configuration d'origine.

Procédez comme ci-dessus de l'étape 1 à 6, puis reprenez à l'étape 7 ci-dessous.

Nous vous conseillons de mettre votre volet à mi-hauteur avant de faire cette manipulation

7 Phase déterminant le groupe
Appuyer **7 fois** sur **montée**

8 Appuyer **1 fois** sur **descente**

Le volet "**acquitte**" : il vous confirme le changement de groupe.

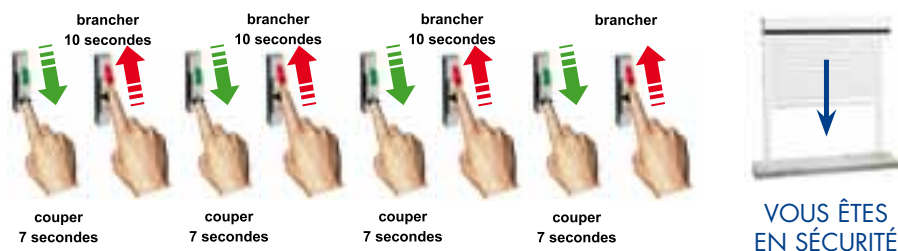
Si vous faites une action commande groupée, montée ou descente, à partir du point de commande que vous venez de remettre dans sa configuration d'origine, vous piloterez tous les volets

Nous vous conseillons de garder un point de commande dans le groupe général afin de pouvoir fermer ou ouvrir tous vos volets d'une seule manipulation.

→ FERMER UN VOLET EN CAS DE PANNE D'UN POINT DE COMMANDE RADIO

Si le voyant rouge clignote et que le volet ne fonctionne pas, vous pouvez fermer le volet en effectuant la manipulation ci-dessous sur le disjoncteur des volets.

Tous les volets de votre installation vont se fermer. Il suffit d'utiliser leur commande respective pour retrouver leur fonctionnement individuel habituel.



À réception du nouvel émetteur, refaire la manipulation décrite ci-dessus.

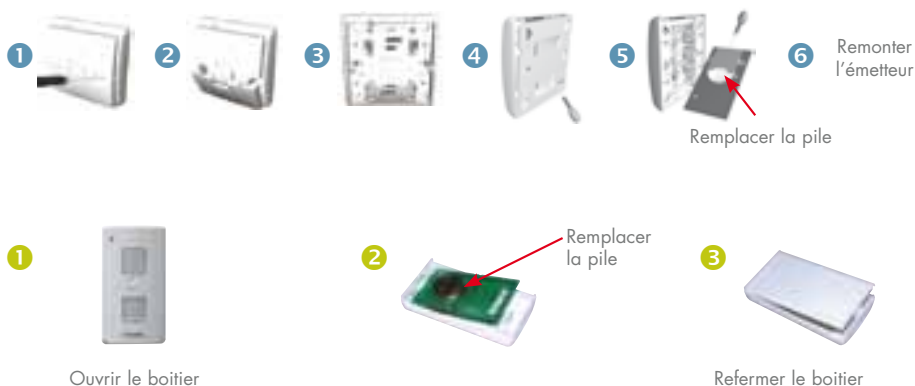
Vous disposez alors de 40 minutes pour activer le nouvel émetteur en appuyant sur descente ou sur montée. **Une fois activé, il annule purement et simplement l'ancien émetteur.**

→ REMPLACER LA PILE D'UN ÉMETTEUR

Si le voyant ne clignote plus et que le volet ne fonctionne pas, procéder, selon le cas, comme ci-dessous.

Quelques précautions d'usage:

- ne pas appuyer sur les contacts pendant le remplacement de la pile.
- les piles remplacées doivent être éliminées dans un endroit prévu à cet effet à fin de recyclage.



→ OPTION MOUSTIQUAIRE **CLASSIC**



Votre moustiquaire est équipée d'un cordon que vous pouvez faire coulisser latéralement.



Le cordon est muni d'une pince que vous pouvez accrocher au profil de la coulisse, moustiquaire ouverte.



Pour fermer votre moustiquaire, tirez sur le cordon puis descendez la moustiquaire par la lame jusqu'au verrouillage automatique en position basse.



Avant d'ouvrir votre moustiquaire, prenez le cordon en main. Déverrouillez la lame en appuyant aux extrémités vers l'extérieur, puis accompagnez la moustiquaire dans sa remontée.



Si, par exemple lors de l'entretien de la toile de moustiquaire, elle venait à sortir de son guidage, il suffit de la faire remonter entièrement pour qu'elle se remette en place.

PRÉCAUTIONS D'EMPLOI

La responsabilité de notre société ne saurait être recherchée à raison des conséquences du non respect des présents avertissements et consignes.

→ CLASSIC

- La trappe de visite du volet doit toujours être accessible.
- En cas de fort vent, le volet doit être complètement baissé ou complètement levé, moustiquaire ouverte.

→ CONSEILS D'ENTRETIEN

Couper l'alimentation électrique avant de procéder au nettoyage. Pour l'entretien du volet, un lavage régulier à l'eau claire est recommandé. Pour l'entretien de la moustiquaire, un dépoussiérage régulier est recommandé.



→ ROLAX

- La trappe de visite doit toujours être accessible.
- Par grand vent, le volet doit être complètement baissé ou complètement levé.
- Pour les poses de ROLAX sur verrières dans les sites à fort enneigement, il est impératif de prévoir l'installation d'un dispositif d'arrêt de neige afin de protéger le caisson.
- Attention : **Ne pas faire fonctionner le volet en période de gel, cela le mettrait définitivement hors service.** BUBENDORFF décline toute responsabilité à cet égard et la garantie serait alors inapplicable. Nous vous conseillons de laisser la ou les commandes du Rolax indépendantes des autres volets.

→ CONSEILS D'ENTRETIEN

Couper l'alimentation électrique avant de procéder au nettoyage.

Si votre ROLAX est exposé aux chutes de feuilles, branchages, aiguilles de pin ou autres objets divers, son utilisation exige son nettoyage préalable. Pour l'entretien du volet, un lavage régulier à l'eau claire est recommandé.

L'accès extérieur au tablier de votre volet peut présenter de graves dangers. Il vous appartient de prendre toutes les dispositions afin de sécuriser cet accès. Ne marchez pas sur votre ROLAX.



PRÉCAUTIONS D'EMPLOI

La responsabilité de notre société ne saurait être recherchée à raison des conséquences du non respect des présents avertissements et consignes.

→ ATIX

- La trappe de visite doit toujours être accessible.
- En cas de fort vent, le tablier du volet doit être complètement baissé ou complètement levé.

• EN CAS DE SITE A FORT ENNEIGEMENT

Pour les sites à fort enneigement, il est impératif de prévoir l'installation d'un dispositif d'arrêt de neige afin de protéger le caisson de volet roulant.

Nota: en cas de blocage de la fenêtre et/ou du caisson par de la glace ou de la neige compacte, ne pas forcer l'ouverture de la fenêtre de toit.

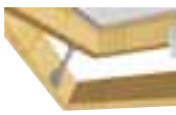
• VERROU-ENTREBÂILLEUR/ENTREBÂILLEUR AUTOMATIQUE

Selon le type de fenêtre de toit, nous fournissons un verrou-entrebâilleur ou un entrebâilleur automatique et une gâche de verrouillage.

Verrou-entrebâilleur



Position fermée



Position entrouverte



Position nettoyage de la fenêtre de toit

Entrebâilleur automatique et gâche de verrouillage



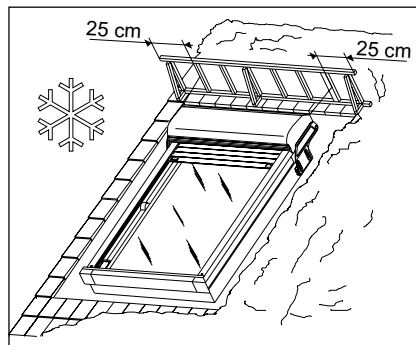
Position entrouverte



Position fermée



Position nettoyage de la fenêtre de toit



→ CONSEILS D'ENTRETIEN

Couper l'alimentation électrique avant de procéder au nettoyage.

Si votre ATIX est exposé aux chutes de feuilles, branchages, aiguilles de pin ou autres objets divers, son utilisation exige son nettoyage préalable.

Pour l'entretien du volet, un lavage régulier à l'eau claire est recommandé.

L'accès extérieur au tablier de votre volet peut présenter de graves dangers. Il vous appartient de prendre toutes les dispositions afin de sécuriser cet accès.



Respirez c'est
BUBENDORFF

BUBENDORFF Volet Roulant - SAS au capital de 1 297 155 € - 41 rue de Lectoure - BP 80210 - 68306 Saint Louis cedex - RCS Mulhouse 334 192 903